

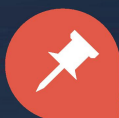
Le bulletin de l'APMEP - N° 560

AU FIL DES MATHS

de la maternelle à l'université

Avril, mai, juin 2026

Culture scientifique



APMEP

Association des Professeurs de Mathématiques de l'Enseignement Public

ASSOCIATION DES PROFESSEURS DE MATHÉMATIQUES DE L'ENSEIGNEMENT PUBLIC

26 rue Duméril, 75013 Paris

Tél. : 01 43 31 34 05

Courriel : secretariat-apmep@orange.fr - Site : <https://www.apmep.fr>

Présidente d'honneur : Christiane ZEHREN

Au fil des maths, c'est aussi une revue numérique augmentée :

<https://afdm.apmep.fr>



Les articles sont en accès libre, sauf ceux des deux dernières années qui sont réservés aux adhérents *via* une connexion à leur compte APMEP.

Si vous désirez rejoindre l'équipe d'*Au fil des maths* ou bien proposer un article, écrivez à aufildesmaths@apmep.fr

Annonces : pour toute demande de publicité, contactez Mireille GÉNIN mcgenin@wanadoo.fr

À ce numéro est joint le BGV n° 248
spécial « Journées Nationales »

ÉQUIPE DE RÉDACTION

Directrice de publication : Claire PIOLTI-LAMORTHE.

Responsable coordinatrice de l'équipe : Cécile KERBOUL.

Rédacteurs : Vincent BECK, François BOUCHER, Richard CABASSUT, Séverine CHASSAGNE-LAMBERT, Frédéric DE LIGT, Mireille GÉNIN, Magali HILLAIRET, Cécile KERBOUL, Valérie LAROSE, Lise MALRIEU, Marie-Line MOUREAU, Serge PETIT, Thomas VILLEMONTÉIX, Christine ZELTY.

« **Fils rouges** » numériques : Gwenaëlle CLÉMENT, Jonathan DELHOMME, Marianne FABRE, Yann JEANRENAUD, Michel SUQUET, Agnès VEYRON.

Illustrateurs : Éric ASTOUL, Nicolas CLÉMENT, Stéphane FAVRE-BULLE, Pol LE GALL, Olivier LONGUET.

Équipe T_EXnique : Laure BIENAIMÉ, Vincent BILLOUD, Isabelle FLAVIER, Pol LE GALL, Benoît MUTH, Philippe PAUL, François PÉTIARD, Guillaume SEGUIN, Sébastien SOUCAZE, Anne-Sophie SUCHARD.

Maquette : Olivier REBOUX.

Correspondants Publimath : Marie-Line MOUREAU, François PÉTIARD.

Votre adhésion à l'APMEP vous abonne automatiquement à *Au fil des maths*.

Pour les établissements, le prix de l'abonnement est de 60 € par an.

La revue peut être achetée au numéro au prix de 15 € sur la boutique en ligne de l'APMEP.

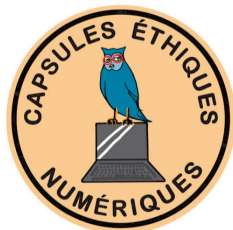
Mise en page : François PÉTIARD

Dépôt légal : juin 2026. ISSN : 2608-9297.

Impression : iLLiCO by L'ARTÉSIEENNE

ZI de l'Alouette, Rue François Jacob, 62800 Liévin

Les capsules « Éthique du numérique pour les enfants ».






Fondation Blaise Pascal



Le numérique est présent partout : dans les objets du quotidien, les réseaux sociaux, les moteurs de recherche, les jeux et plus récemment l'intelligence artificielle générative. Comme toute technologie, le numérique nous est utile au quotidien mais présente aussi des dangers. Et comme le numérique est à la portée des enfants dès leur premier âge, il est indispensable de les y sensibiliser dès le primaire et de leur donner des outils de réflexion et esprit critique.

Le projet de capsules « Éthique du numérique » a été initié par Laurence Devillers, professeure à Sorbonne Université, chercheuse en intelligence artificielle et membre du Comité National Pilote d'Éthique du Numérique, faisant le constat de la vulnérabilité des enfants face aux écrans et au manque de ressources éducatives sur ces sujets.


Afin de développer ce projet, la Fondation Blaise Pascal  accompagnée par la chaire IA HUMAINE  a constitué une équipe de chercheurs, enseignants et étudiants membres de la Fondation Blaise Pascal et du CNRS provenant principalement du Laboratoire Interdisciplinaire des Sciences du Numérique (LISN) .

L'objectif est de sensibiliser les enfants de 8 à 12 ans aux usages du numérique et de l'intelligence artificielle en démystifiant les concepts derrière ces outils, pour développer leur pensée critique et les aspects éthiques du numérique qui partagent leur vie.

Une « valise-activité » regroupe une vidéo d'animation et les aides pédagogiques à destination de l'enseignant, pour lui permettre de prendre rapidement en main le sujet et d'organiser la séance

thématique, dont la durée préconisée est d'une heure par thème. Les thèmes étant indépendants, le projet permet aux enseignants ou animateurs de choisir le nombre de séances dans l'année.

Les activités proposées amènent les enfants à réfléchir et éventuellement modifier leurs comportements sur des sujets comme le temps devant les écrans ou le comportement en ligne. Si les animations vidéo ont été conçues pour la tranche d'âge 8-12 ans, l'expérience montre que les thématiques et l'approche fonctionnent avec des élèves plus âgés.

N'hésitez pas à tester, utiliser, et faire un retour à l'équipe de la Fondation Blaise Pascal .

Valérie Larose

Sommaire du n° 560



Culture scientifique

Éditorial

Opinions

- ✦ **Défendons le Palais de la découverte**
Claire Piolti-Lamorthe 3
- ✦ **Le nouveau Palais de la découverte**
Robin Jamet 5
- ✦ **Culture mathématique pour tous et toutes**
Sylvie Benzoni-Gavage 7
- ✦ **Le lexique et les maths, une dualité nécessaire**
Serge Petit 14

Avec les élèves

- ✦ **Des planètes, une étoile et des cercles !**
Maha Abboud & Assia Nechache 22
- ✦ **Des femmes scientifiques calculottées**
Jeanne Bloch & Lydie El-Halougi 30
- ✦ **Apprendre et transmettre**
Anne-Cécile Domez 36
- ✦ **Aux maths Hypathie ! Aux maths Citoyennes !**
Henrique Vilas Boas 40
- Des tables de logarithmes en 2026 ?**
Maxime Imperato 47

Ouvertures

- ✦ **Faire vivre la culture mathématique**
N. Braun, L. El Halougi, M. Joucreau & H. Lafrance... 53

- 1 ✦ **Les maths autrement !**
Guy-Antoine Dufourd 58
- ✦ **Rennes en sciences**
Jean-Pierre Escofier 62
- ✦ **Quand mathématique rime avec littérature !**
Richard Cabassut 66
- ✦ **Maths et poésie**
Nicole Toussaint 70

Récréations

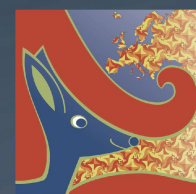
- Au fil des problèmes**
Frédéric de Ligt 74
- Problèmes dans nos classes**
Séverine Chassagne-Lambert & Cécile Kerboul 76
- Match Line**
Claire Lommé 78
- Par ici la monnaie !**
Marie-Line Moureau 83

Au fil du temps

- Hommage à Michel De Cointet**
Jean-Claude Rauscher 87
- Matériaux pour une documentation** 89
- Curiosité de Roger Mansuy**
Valérie Larose 94



CultureMATH



APMEP

www.apmep.fr